



圖書館

AI研究工具介紹

圖資處讀者服務組 製



我們擁有的AI工具...

01

**WEB OF SCIENCE™
RESEARCH ASSISTANT**

02

**COMPENDEX ON
ENGINEERING VILLAGE
工程資料庫**

03

**PROQUEST
ONE BUSINESS
商管資料庫**



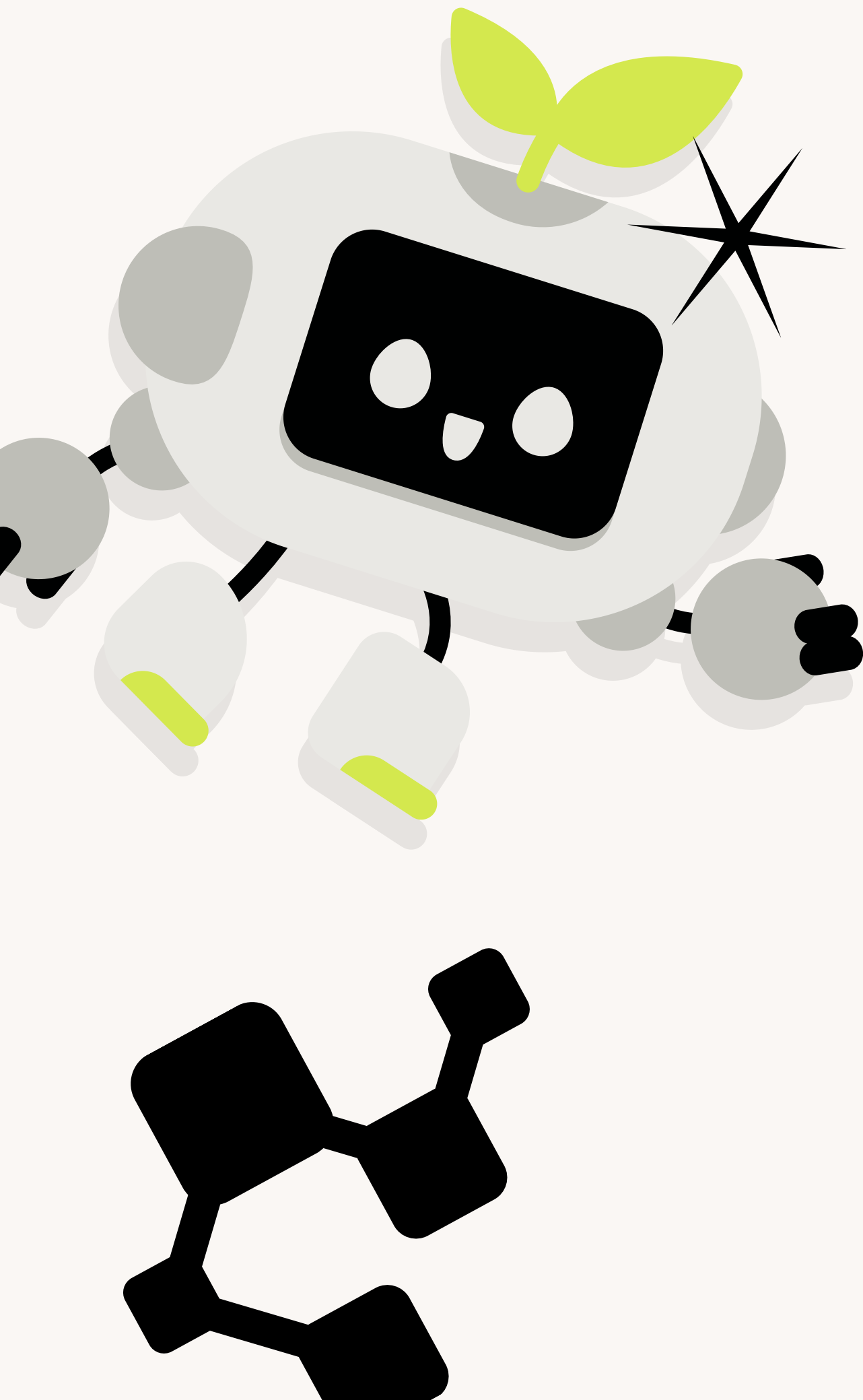
04

**WRITEFULL
英文學術寫作引導工具**

05

**TURNITIN 論文原創性比對系統
AI功能(限教師權限)**



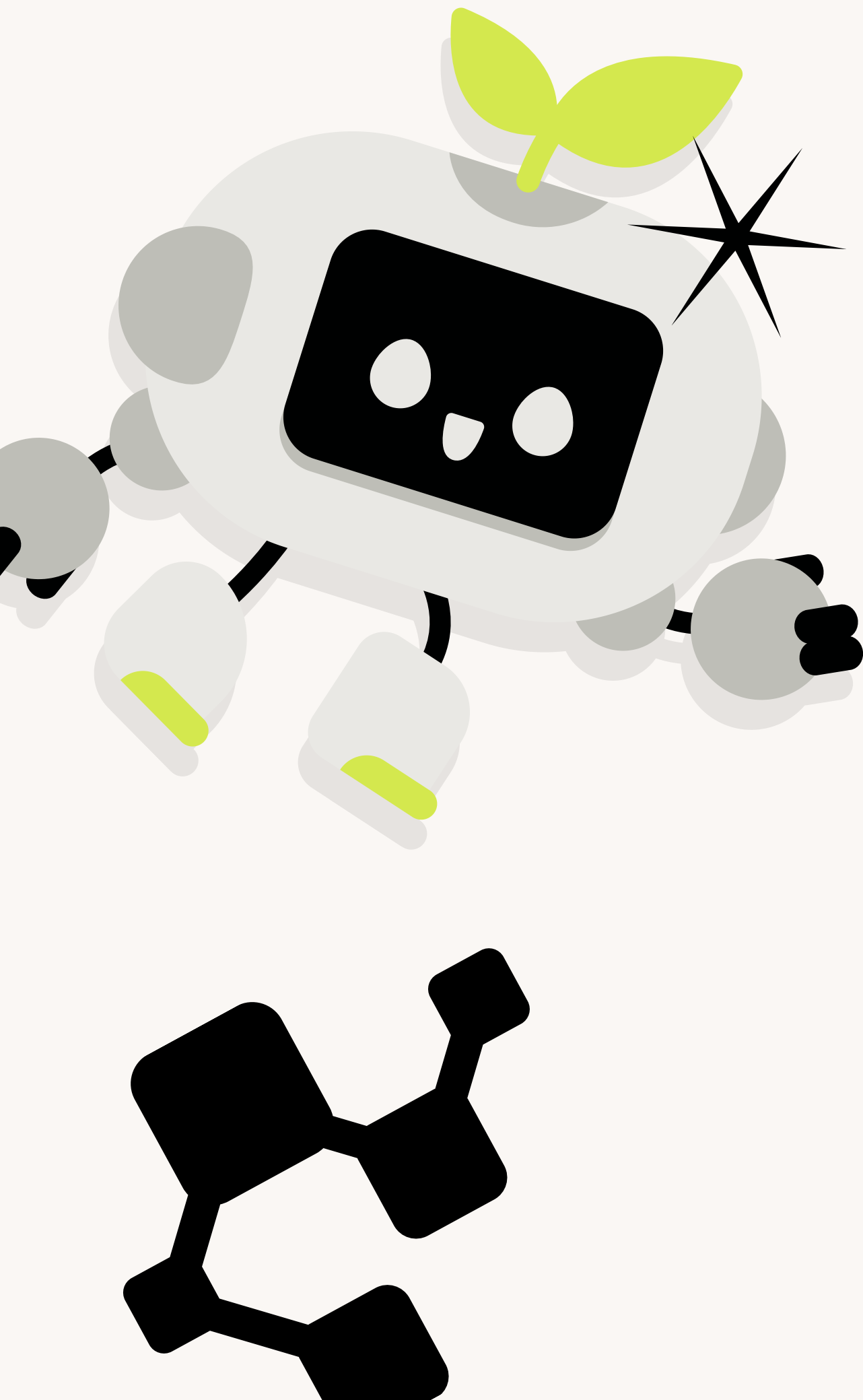


WOS(I) RESEARCH ASSISTANT



WOS RESEARCH ASSISTANT CAN :

- 快速了解研究內容及關鍵概念
- 使用自然語言提問、並支援多國語言
- 視覺化分析圖表更快掌握核心概念
- 查找頂尖研究者
- 了解研究趨勢與最新進展
- 查詢有那些可以投稿的WOS期刊

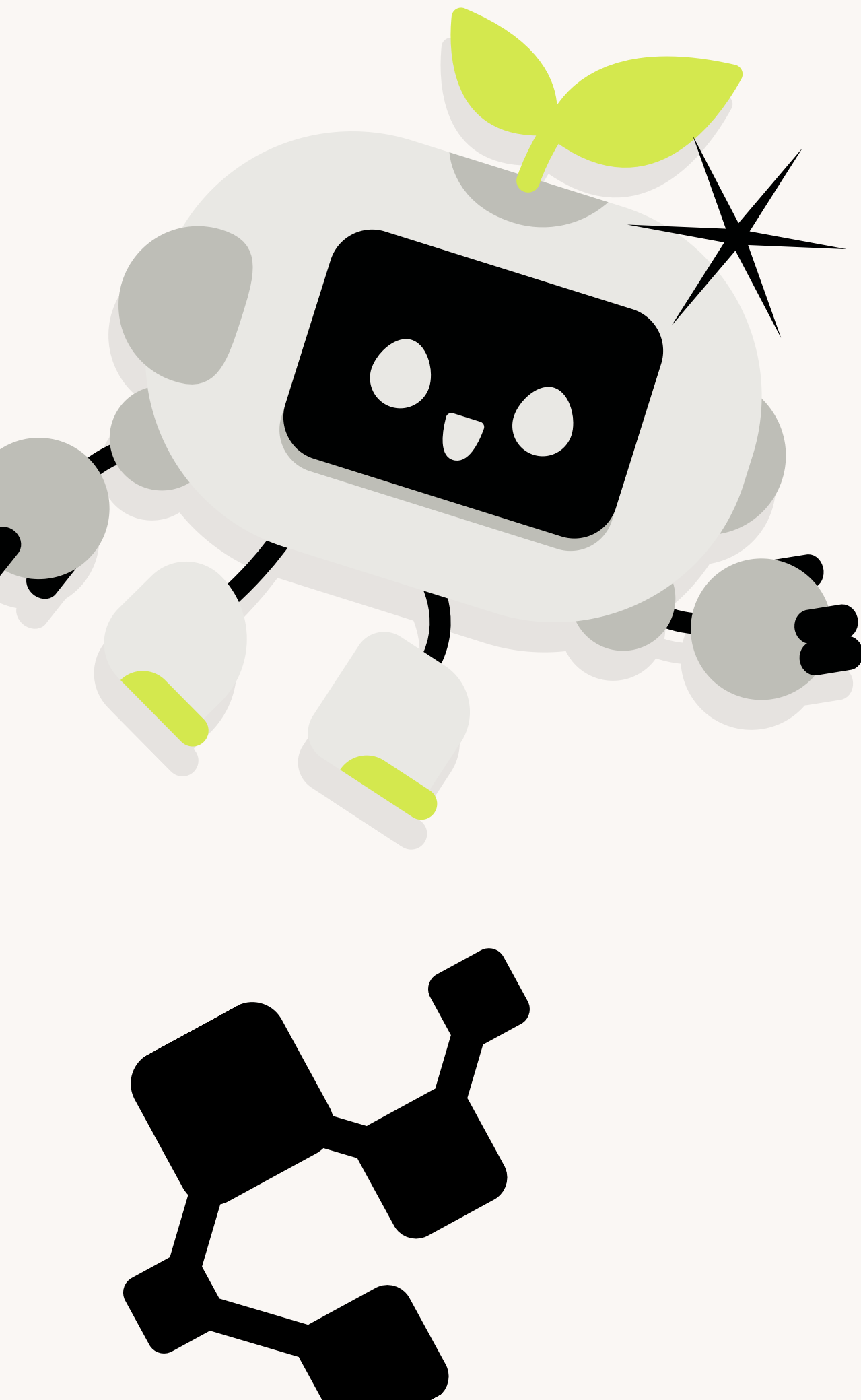


WOS(II) RESEARCH ASSISTANT

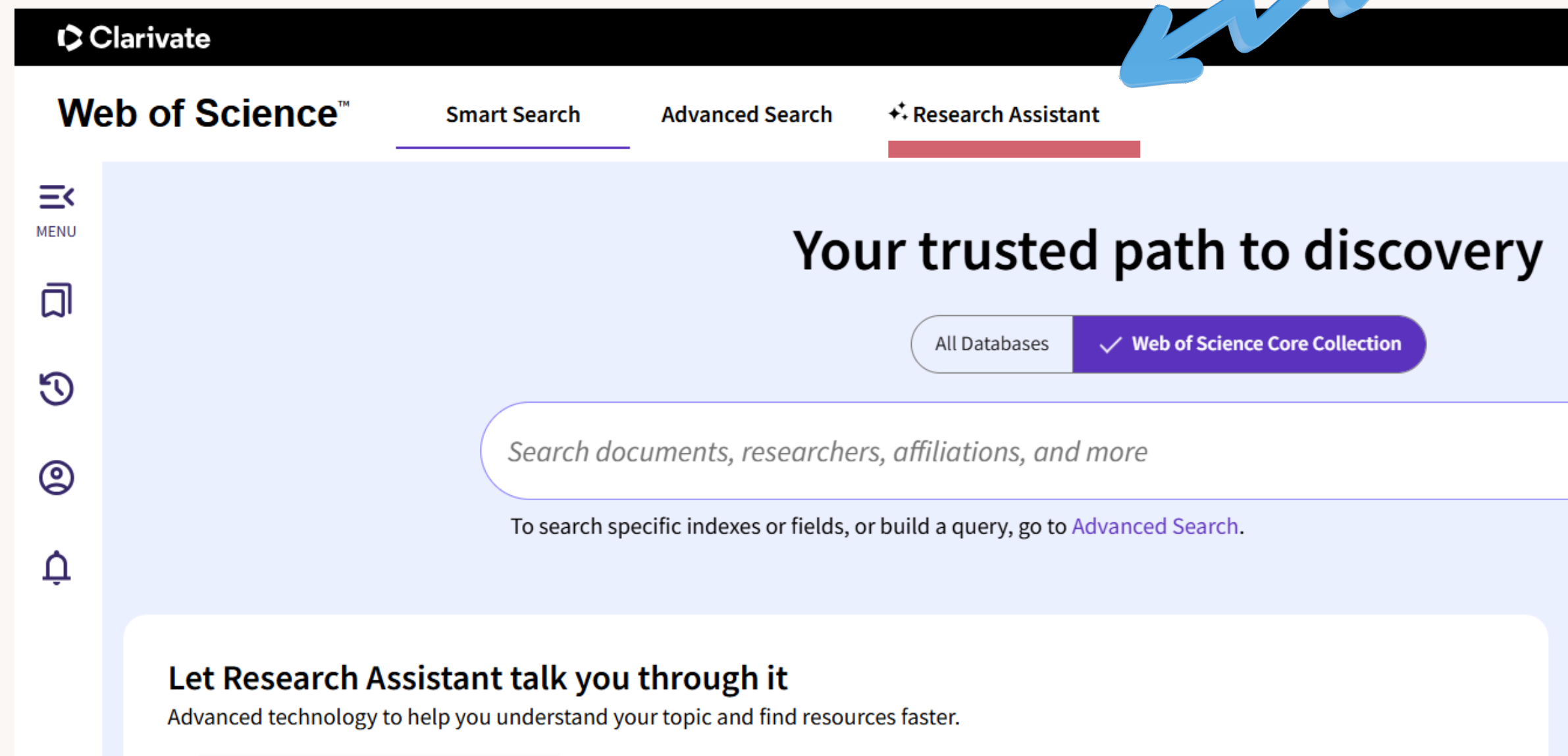


WOS RESEARCH ASSISTANT CAN :

- WOS RA會根據查詢到**最相關的8篇文章**的索引與摘要資訊將其內容改述成概要或可以解答的研究題目。所生成的應答都會附註參考文獻，並提供完整的書目資訊，讓使用者可以對照相關研究來驗證答案。
- 提供與研究主題相關的歷年文獻趨勢圖、主題圖、主要作者等，並可針對結果進一步提問問題。



WOS(III) RESEARCH ASSISTANT



Clarivate

Web of Science™

Smart Search Advanced Search **★ Research Assistant**

MENU

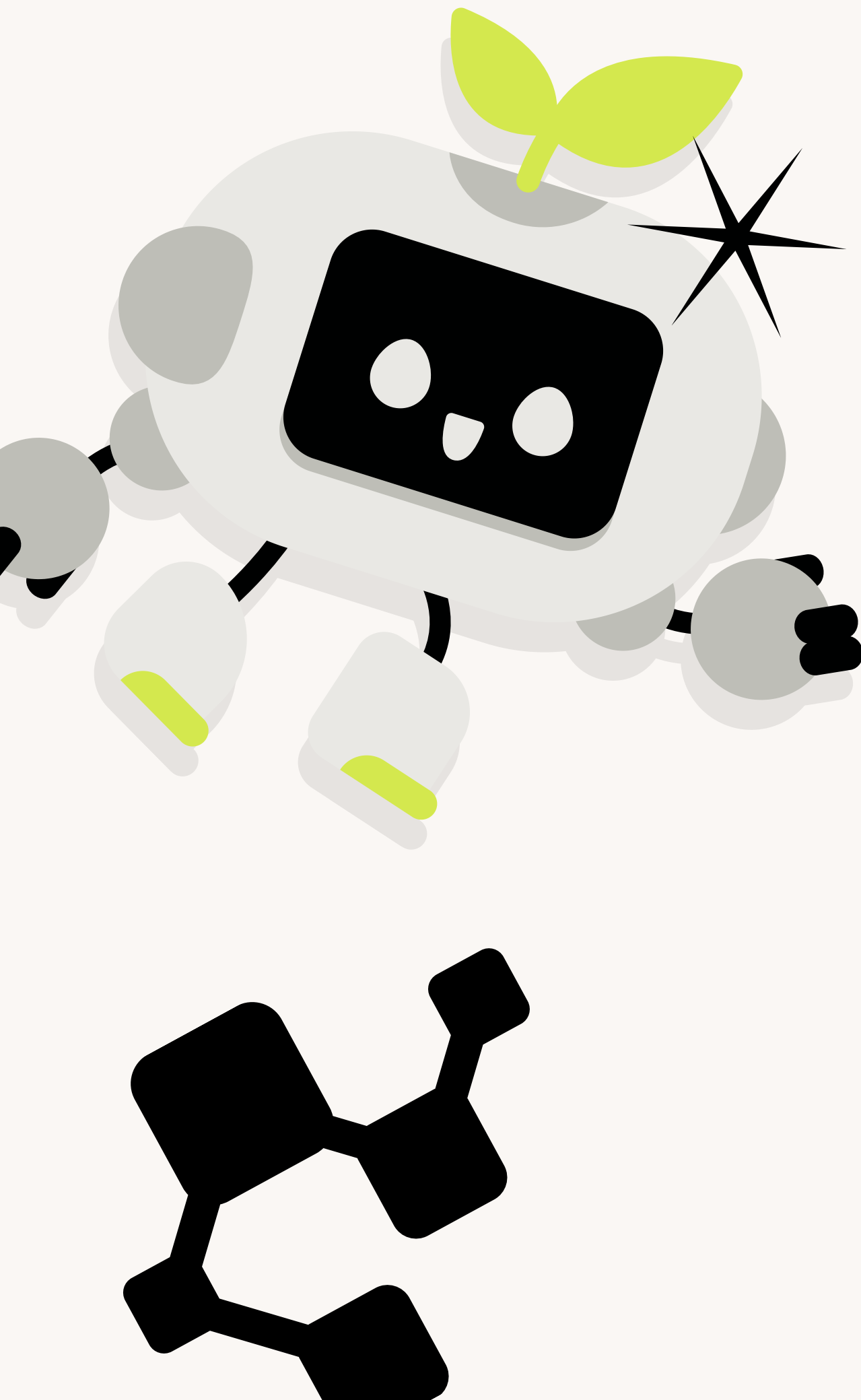
Your trusted path to discovery

All Databases **✓ Web of Science Core Collection**

Search documents, researchers, affiliations, and more

To search specific indexes or fields, or build a query, go to [Advanced Search](#).

Let Research Assistant talk you through it
Advanced technology to help you understand your topic and find resources faster.

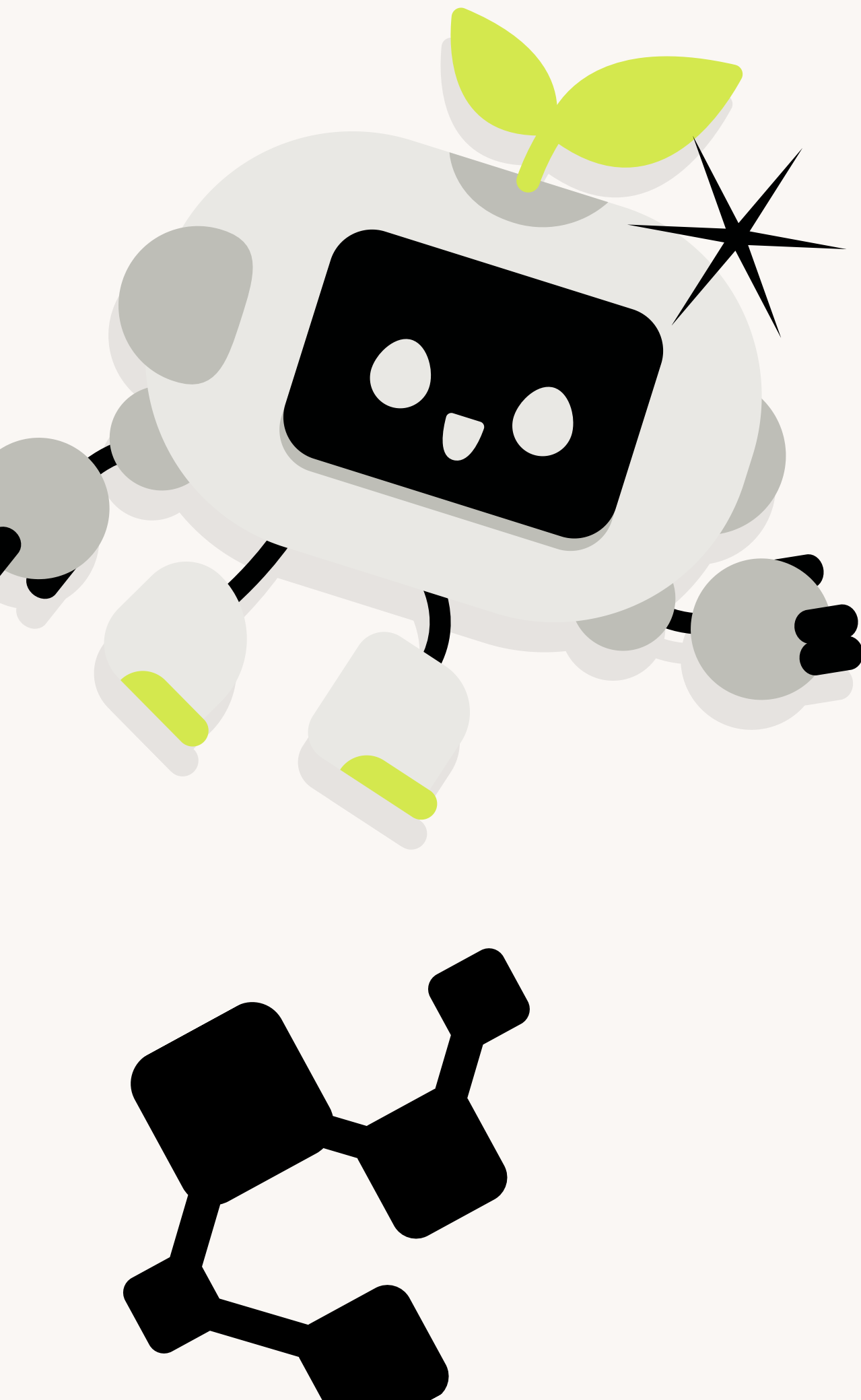


COMPENDEX ON ENGINEERING VILLAGE AI (I)



WHAT IS COMPENDEX ON ENGINEERING VILLAGE ?

- 全球工程研究學者一致推薦的書目型資料庫，自1969年迄今，收錄了5,900多種學術期刊、產業雜誌及會議論文集；收錄自70多個國家，含190種工程學科領域，超過1,700萬筆資料，且每週持續更新。

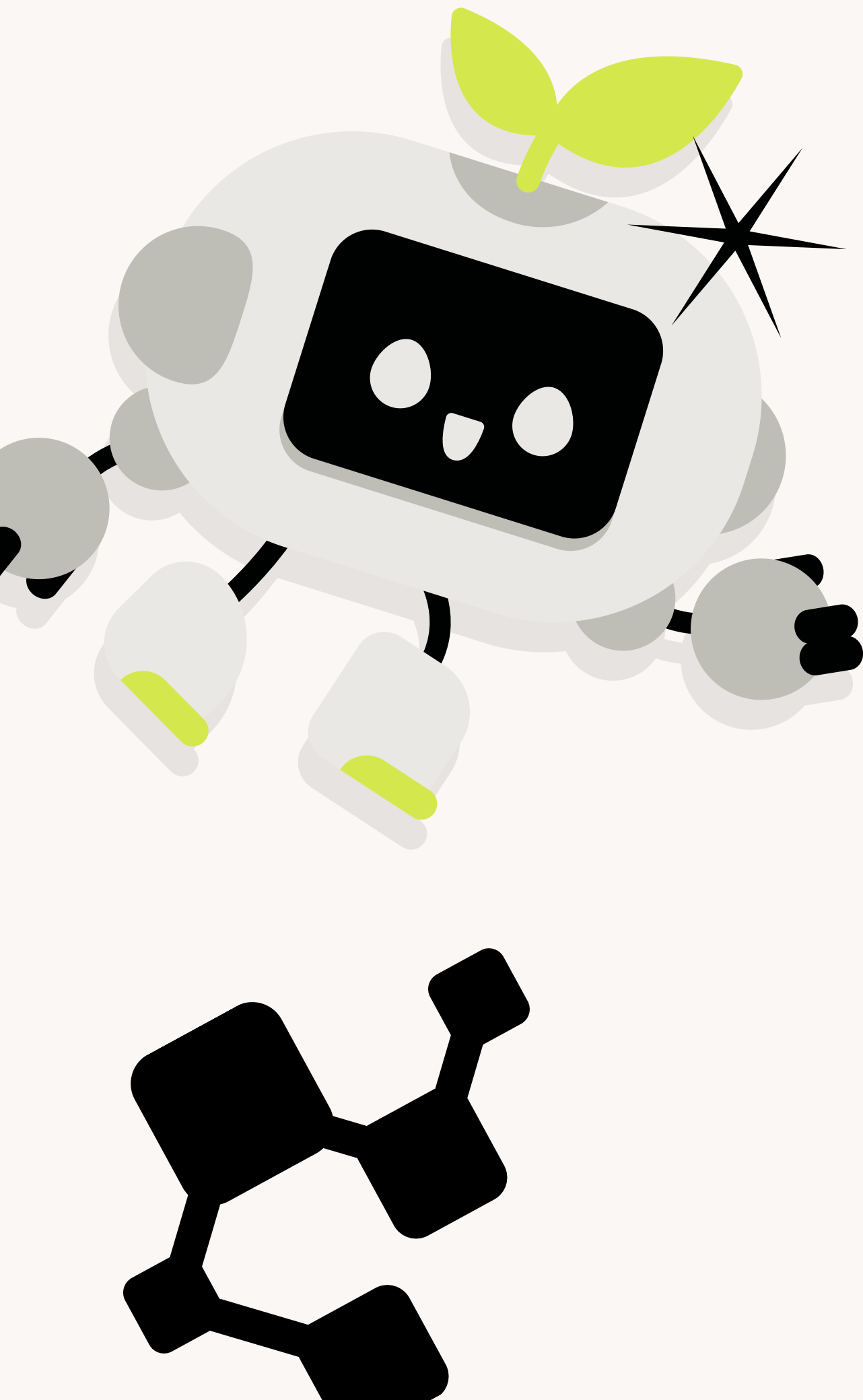


COMPENDEX ON ENGINEERING VILLAGE AI (I)



WHAT IS COMPENDEX ON ENGINEERING VILLAGE AI ?

- 以可靠且經過嚴謹編選的 Compendex 資料為基礎，致力於簡化研究流程、促進知識探索，並協助您掌握所研究領域中的最新發展。

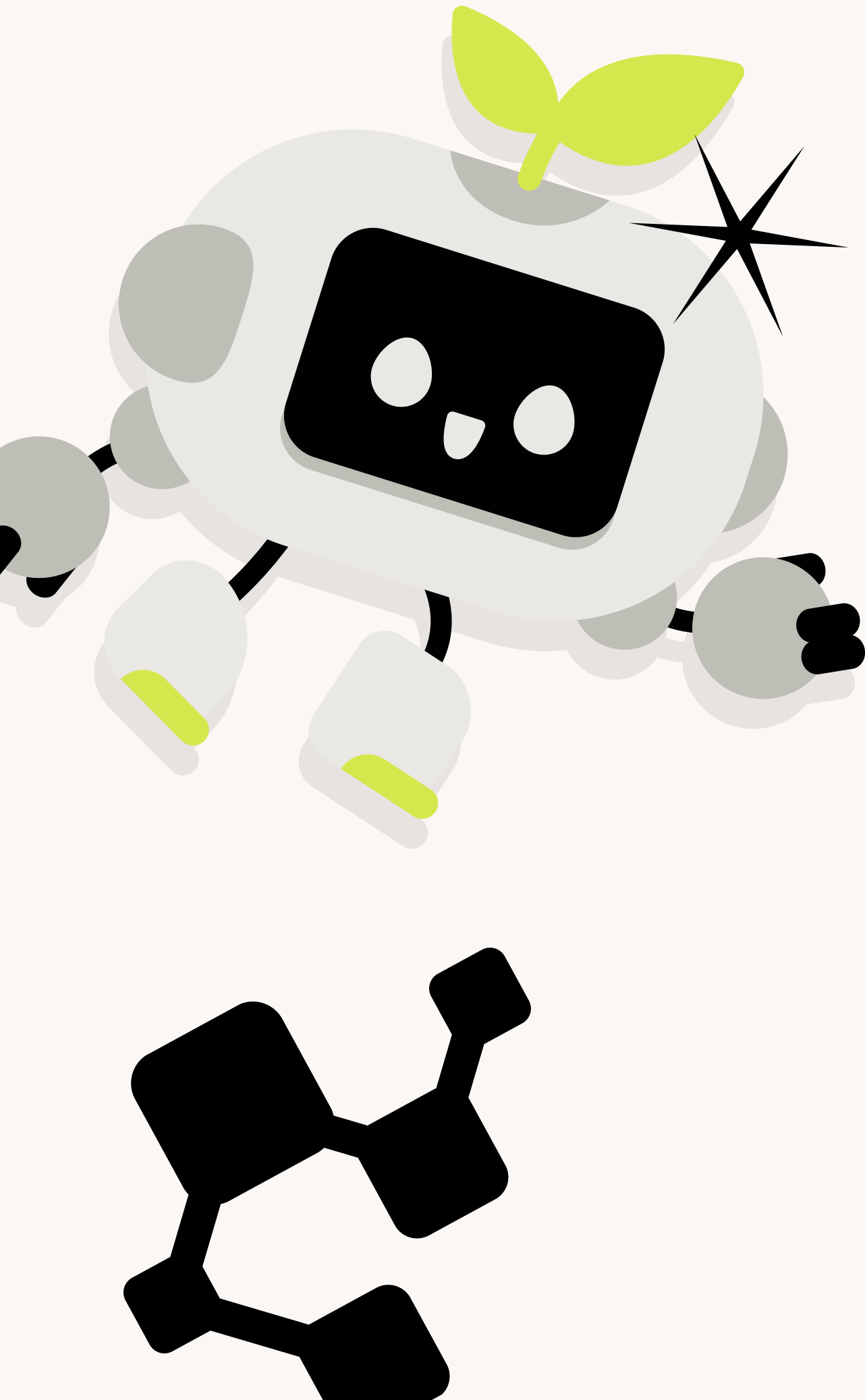


COMPENDEX ON ENGINEERING VILLAGE AI (I)



HOW THE SUMMARIES ARE GENERATED ?

- Compendex on Engineering Village AI 會分析使用者使用自然語言查詢內容，並在搜尋索引中找出相關文件並產生研究摘要。
- 所有產生的摘要內容皆來自於 Compendex 內容，並附上參考來源，以確保資料的正確性。

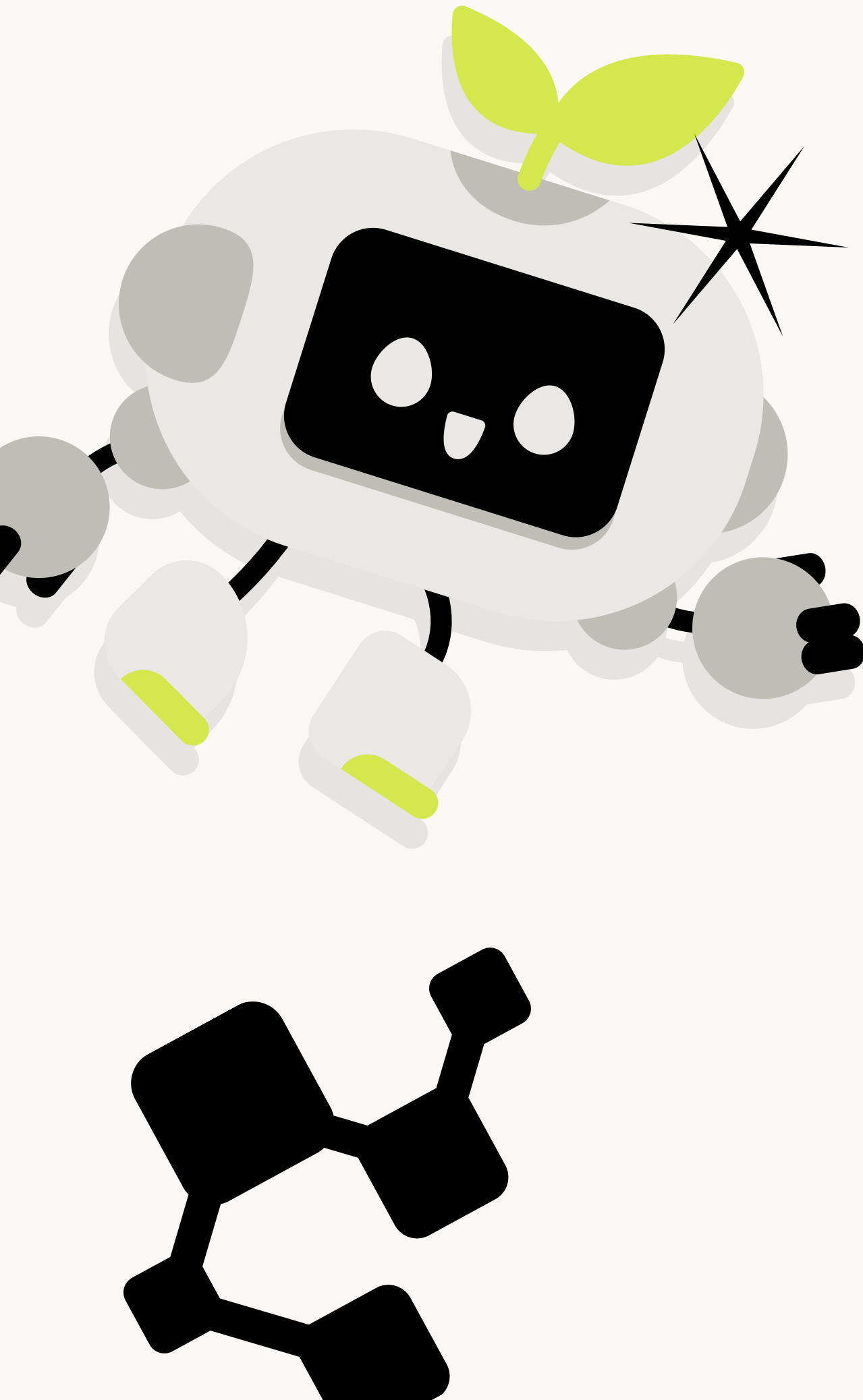


COMPENDEX ON ENGINEERING VILLAGE

The screenshot shows the Engineering Village AI interface. At the top, there is a navigation bar with the Engineering Village logo, the text "Engineering Village AI", and links for "Search", "Search History", "Alerts", and "More". A blue arrow points to the "Search" link. Below the navigation bar, the main content area has a green background with the text "Explore new topics with Engineering Village AI". A search bar with the placeholder text "What would you like to learn more about?" is present. Below the search bar, there are four search examples in rounded rectangular boxes:

- How can aviation become more sustainable and energy-efficient?
- Analyze the role of additive manufacturing in reducing waste in production processes.
- What are the latest advancements in transfer learning for natural language processing?
- What is the impact of nanomaterials on enhancing the mechanical properties of advanced composites?

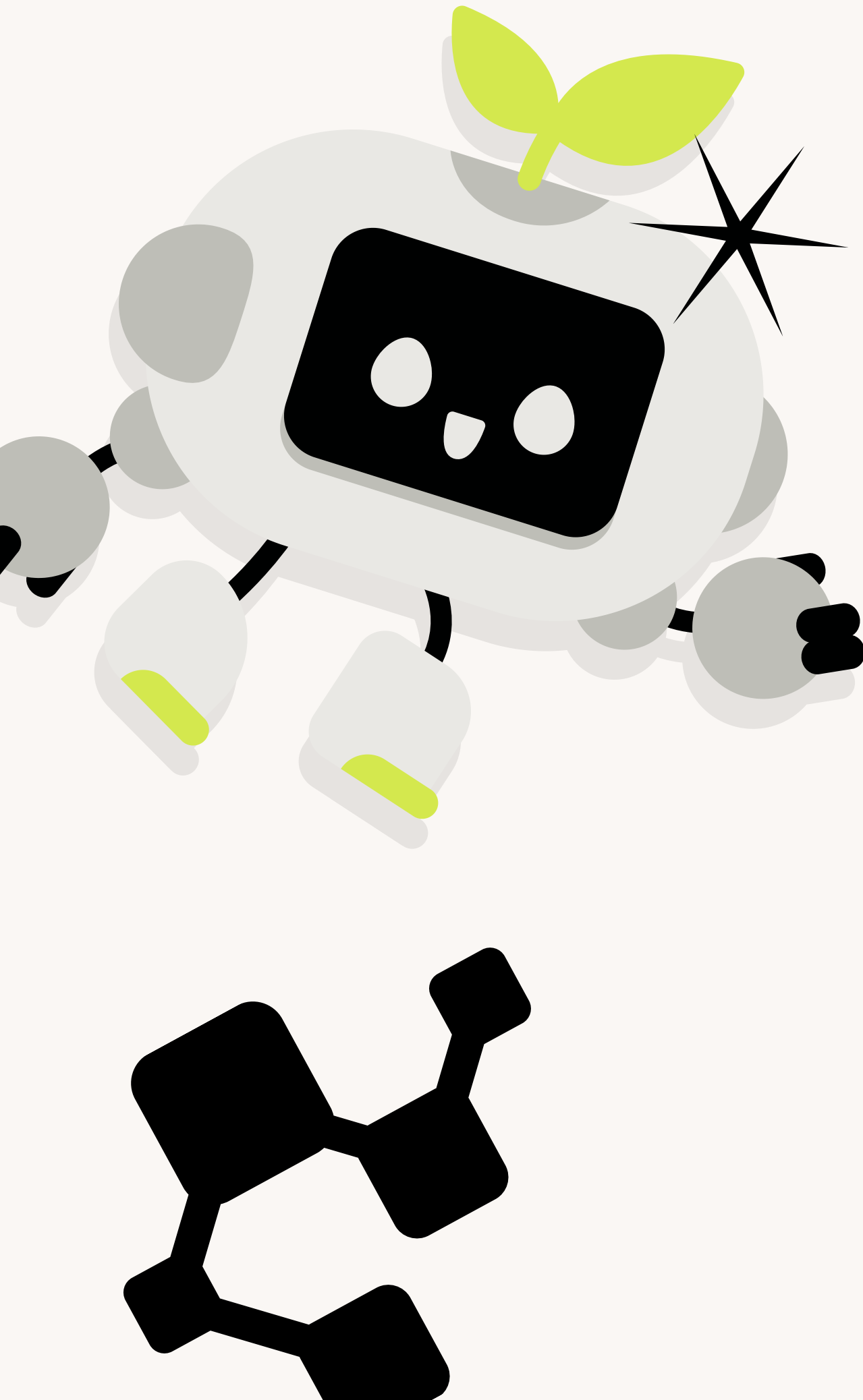
PROQUEST ONE BUSINESS



ONE BUSINESS INCLUDES :

- 收錄3,000多種全文學術期刊。
- 1,300多本電子書。
- 3萬多個商業案例研究(Case Study)。
- 超過5.7萬篇博碩士論文。
- 超過2.7萬支影片，例如：領袖訪談、教學影片等。
- 市場產業報告、G20國家經濟研究數據。

PROQUEST (I) ONE BUSINESS AI RESEARCH ASSISTANT



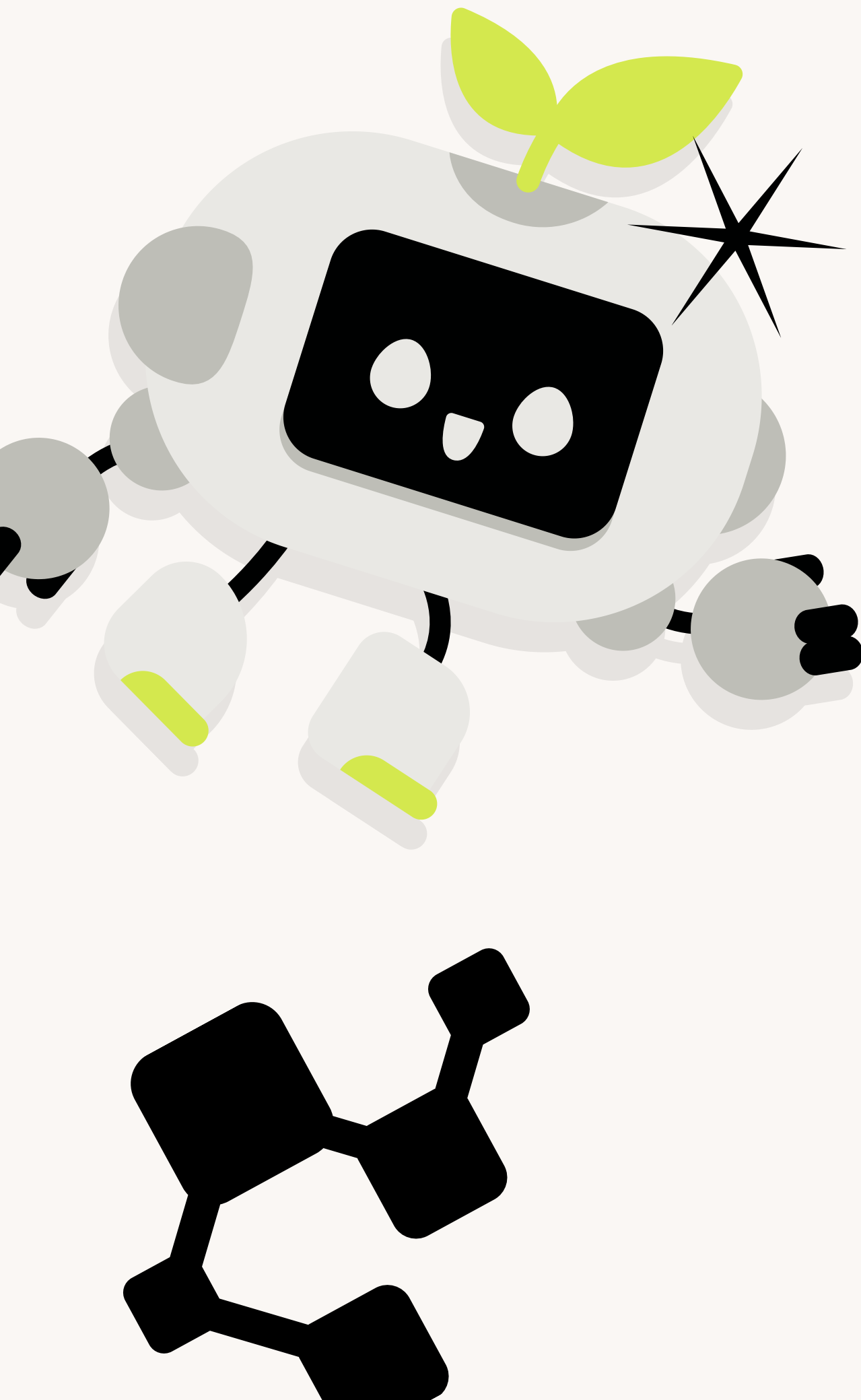
WHAT IS ONE BUSINESS AI RESEARCH ASSISTANT?

- One Business以知名的商管權威資料庫ABI/INFORM為基礎，並補充更多商管領域教學與研究資源，內建 ProQuest AI研究助理，進一步提升研究效率與準確度。

PROQUEST (II)

ONE BUSINESS

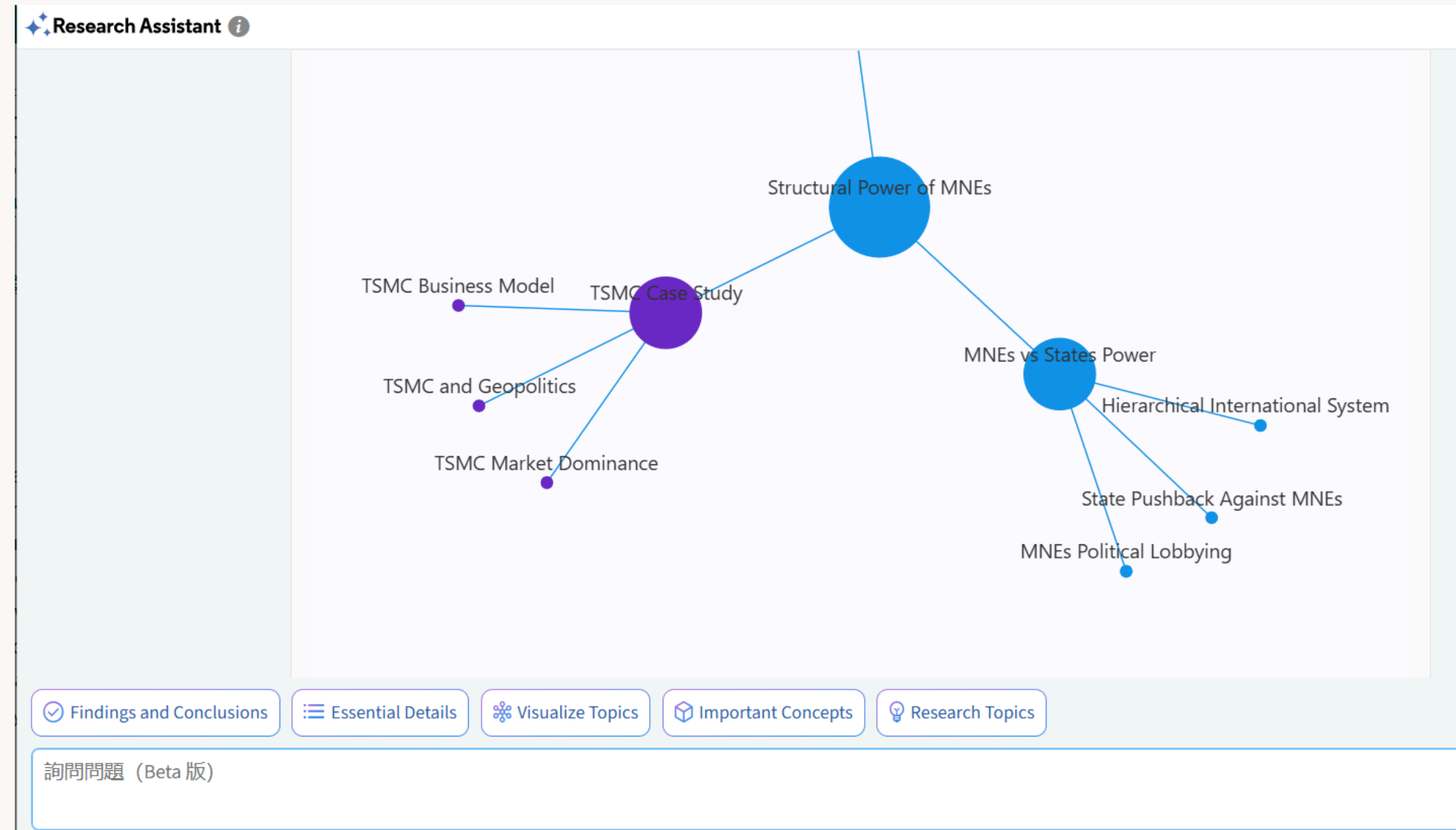
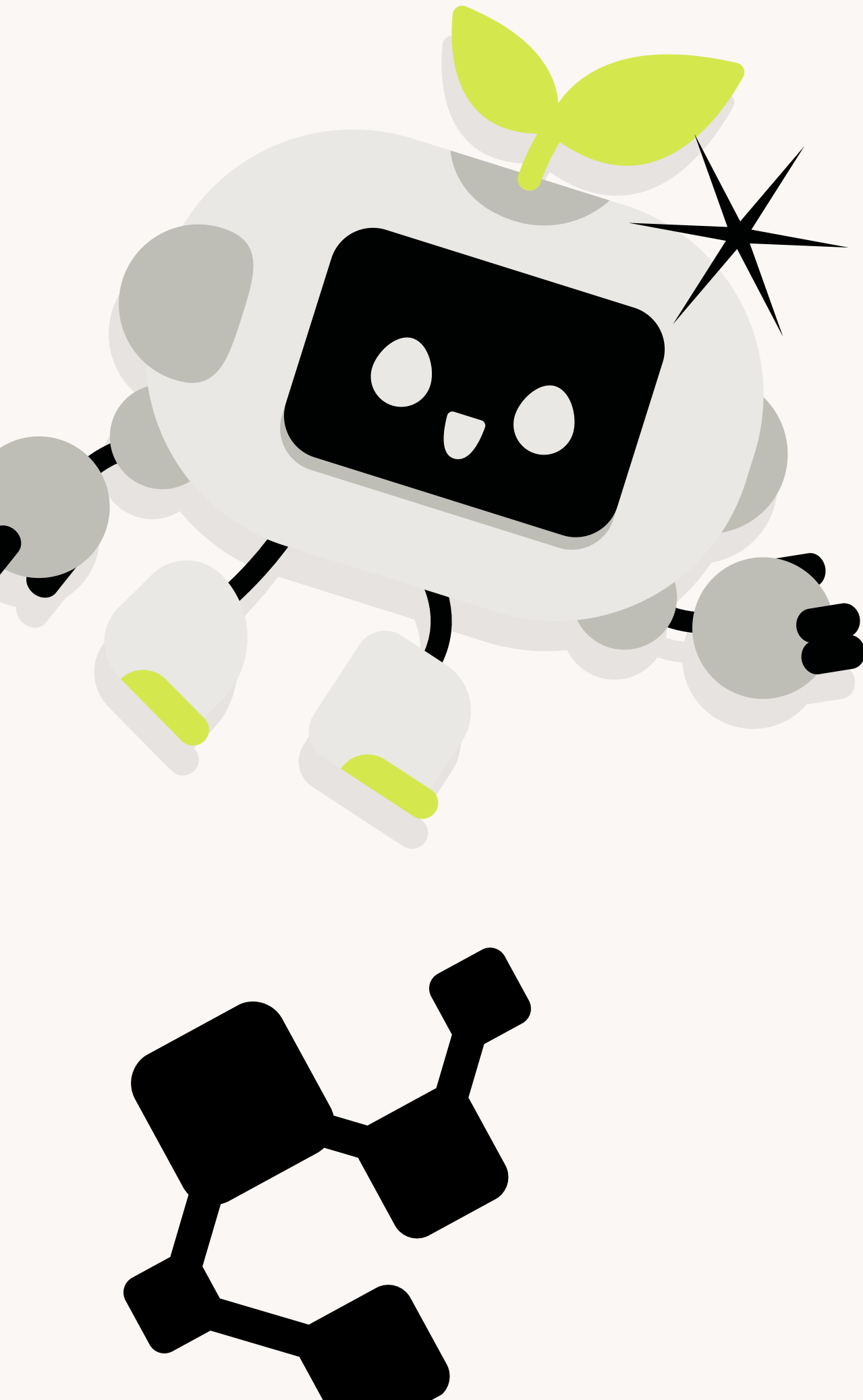
AI RESEARCH ASSISTANT



ONE BUSINESS AI ASSISTANT CAN :

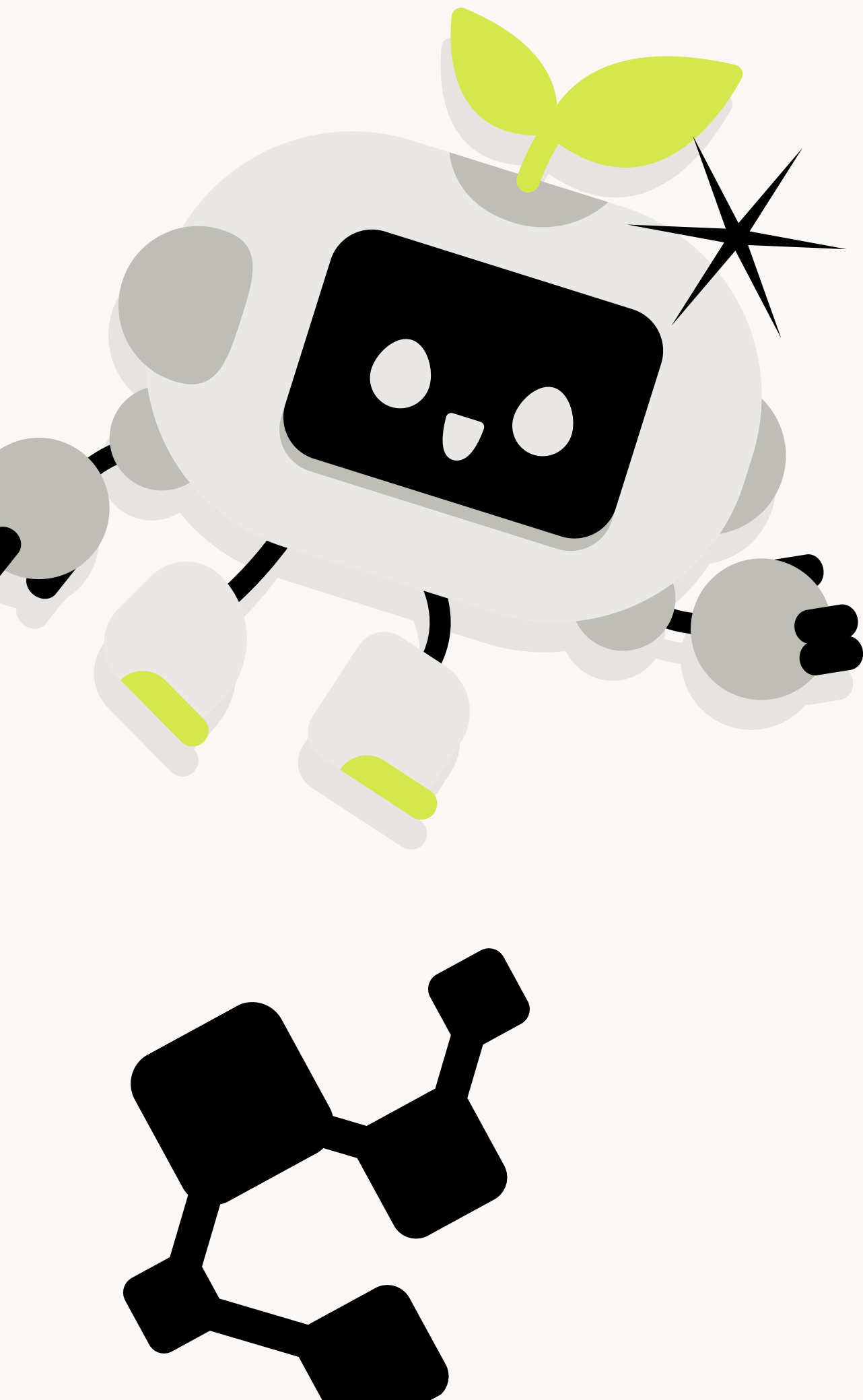
- 根據單篇文獻歸納核心重點，節錄文章的「發現」與「結論」，快速判斷相關性。
- 推薦與文章相關的參考資源，協助深入了解類似的研究內容及脈絡。
- 提供重要的研究主題及概念。
- 提供精準的關鍵詞彙，強化搜尋效率。
- 提供視覺化的心智圖，呈現各主題之間的相互關係。

PROQUEST (III) ONE BUSINESS AI RESEARCH ASSISTANT



WRITEFULL AI (I)

英文學術寫作引導工具

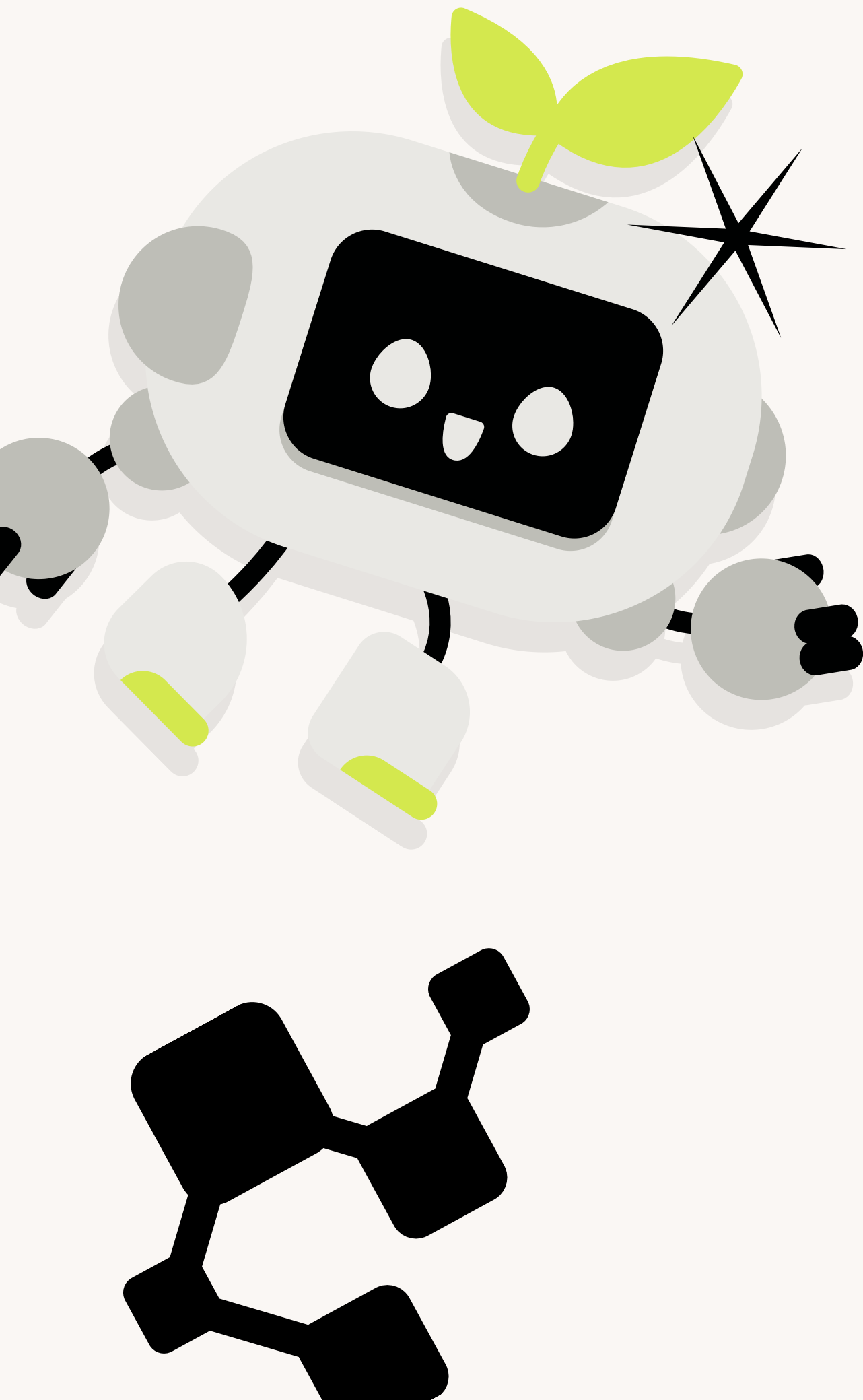


WHAT IS WRITEFULL AI ?

- Writefull是專門為英文學術寫作所設計的寫作引導工具，是學術寫作最佳文法和語言(語境)校正的人工智慧(AI)工具，以寫出合乎文法及專業的英文文章，且適用所有學科。
- 使用者可透過AI功能尋求協助，針對文章進行編修，以更貼近使用者的需求。

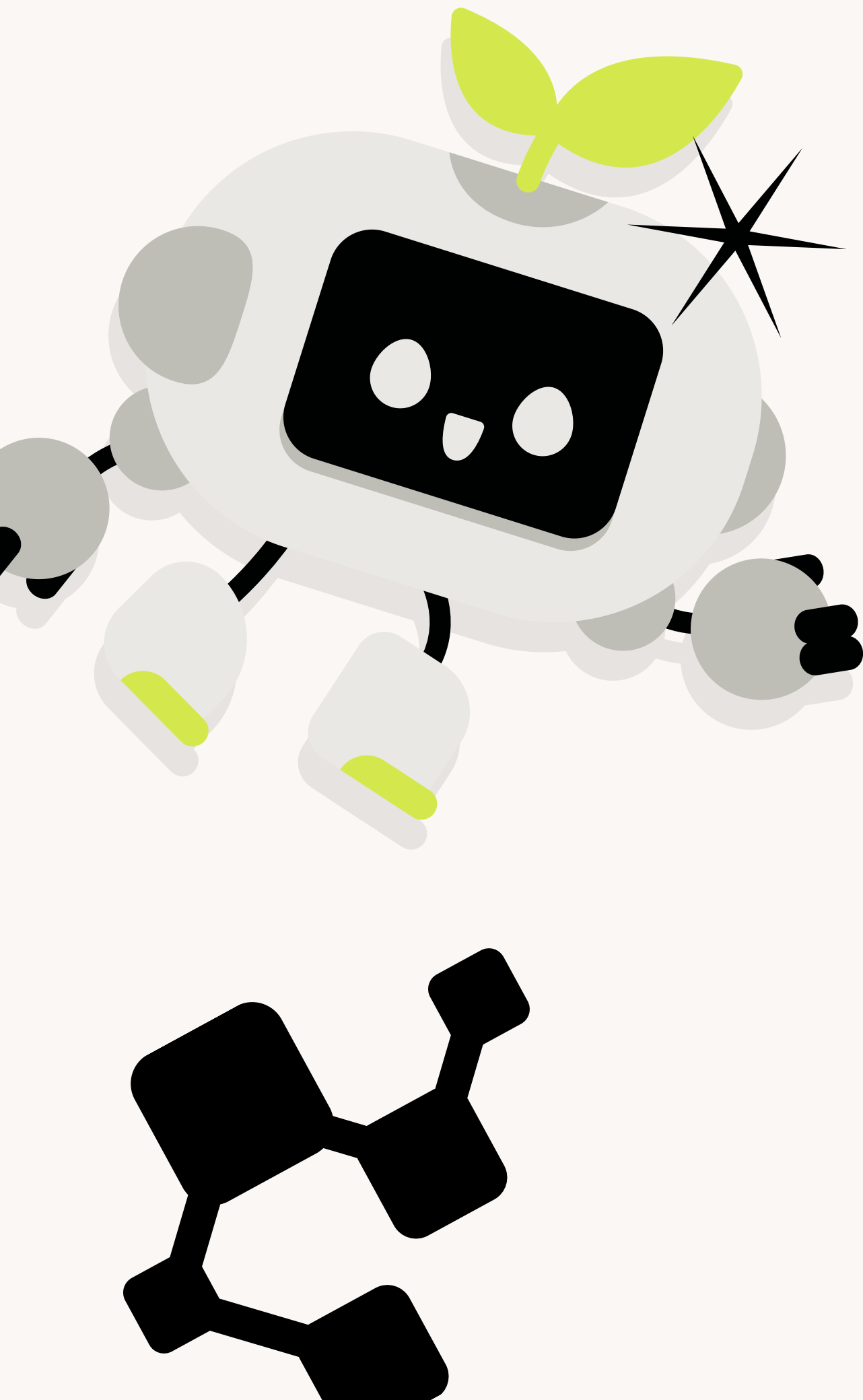
WRITEFULL AI (II)

英文學術寫作引導工具



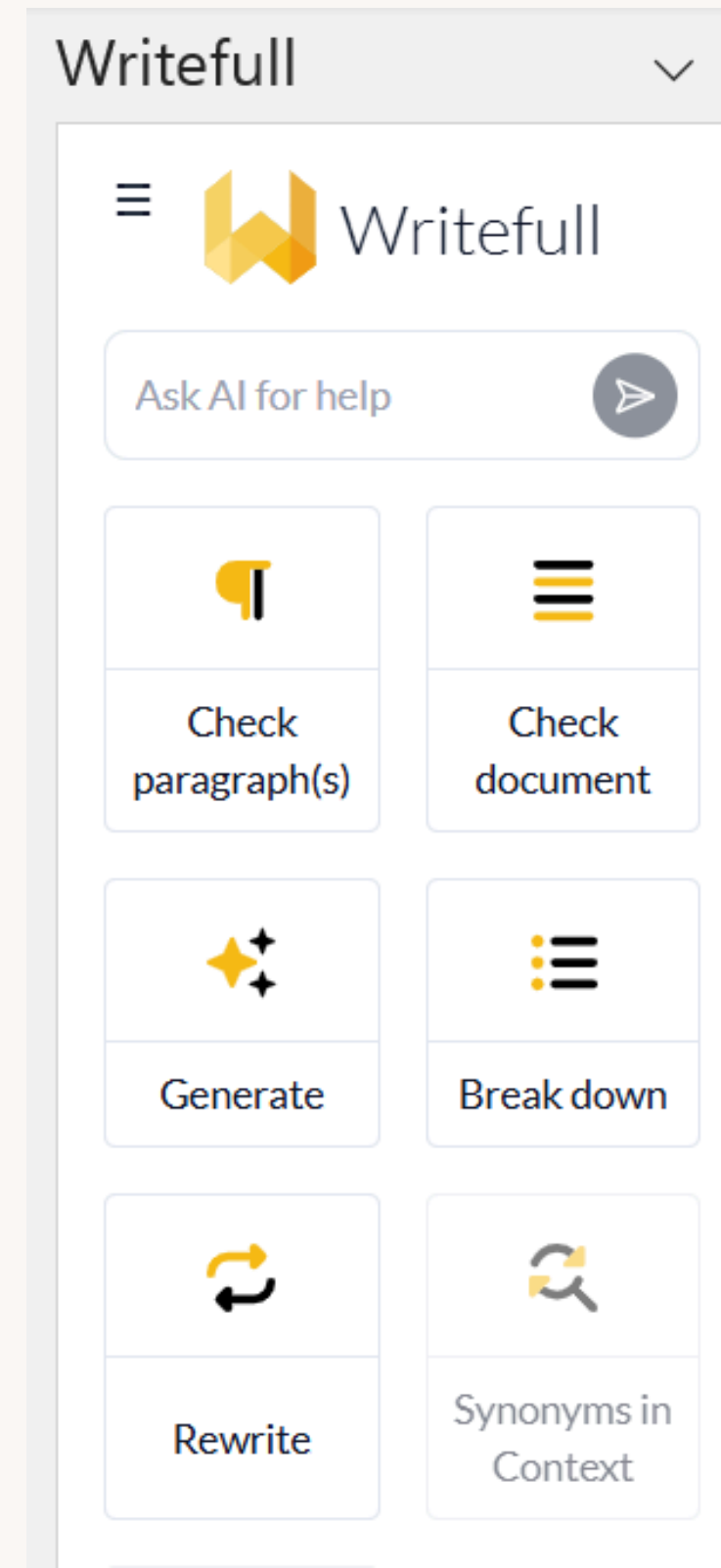
WRITEFULL AI CAN :

- 依照論文章節用途，提供句型建議、用語比較、論文用字建議等，並依使用比例提供不同選擇。
- 修正文法與標點符號的誤用。
- 偵測及提醒是否需要加註引用文獻。
- 可逐步修正或一鍵訂正，並可標記修訂。
- 與Microsoft Word整合，在寫作過程中直接給予建議。



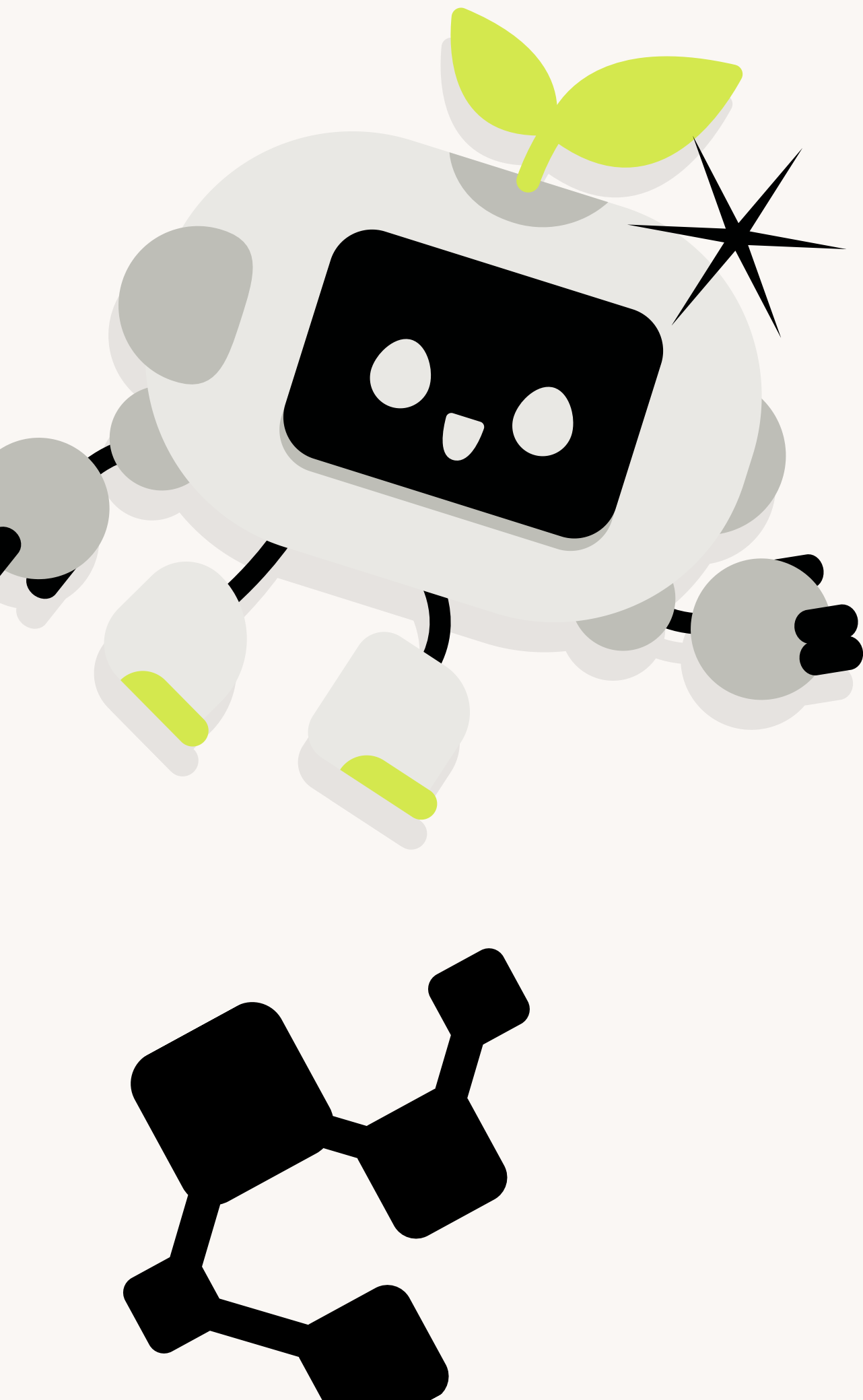
WRITEFULL AI (III)

英文學術寫作引導工具



TURNITIN AI (I)

論文原創性比對系統

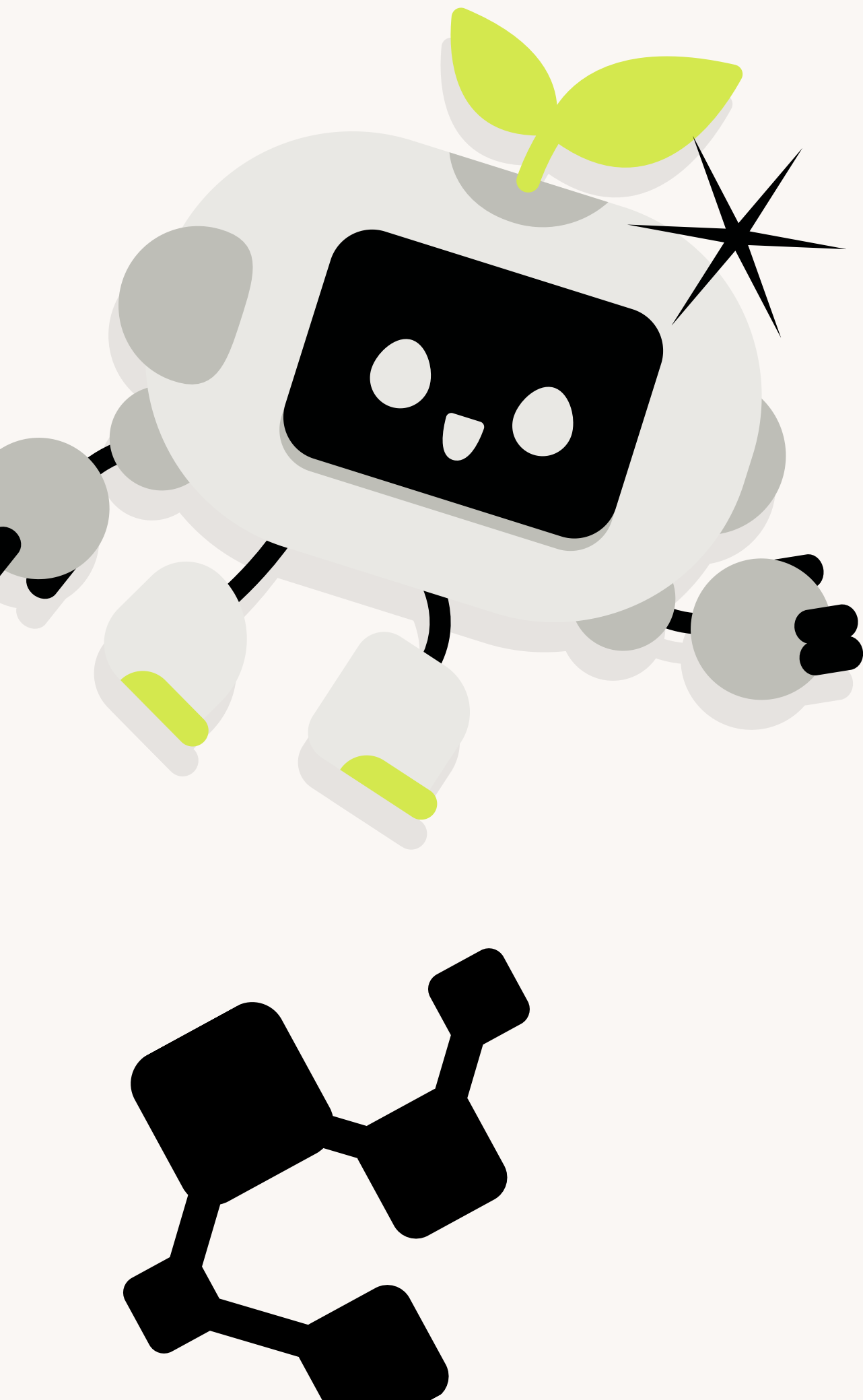


WHAT IS TURNITIN AI ?

- 協助教育者、研究人員與出版單位辨識文稿中可能由 AI 產生的文字內容，包含由 ChatGPT 等生成式 AI 工具所撰寫、或是將 AI 文字進一步以 AI 編寫器二次改寫，從而了解文稿的原創性與真實性。

TURNITIN AI (II)

論文原創性比對系統

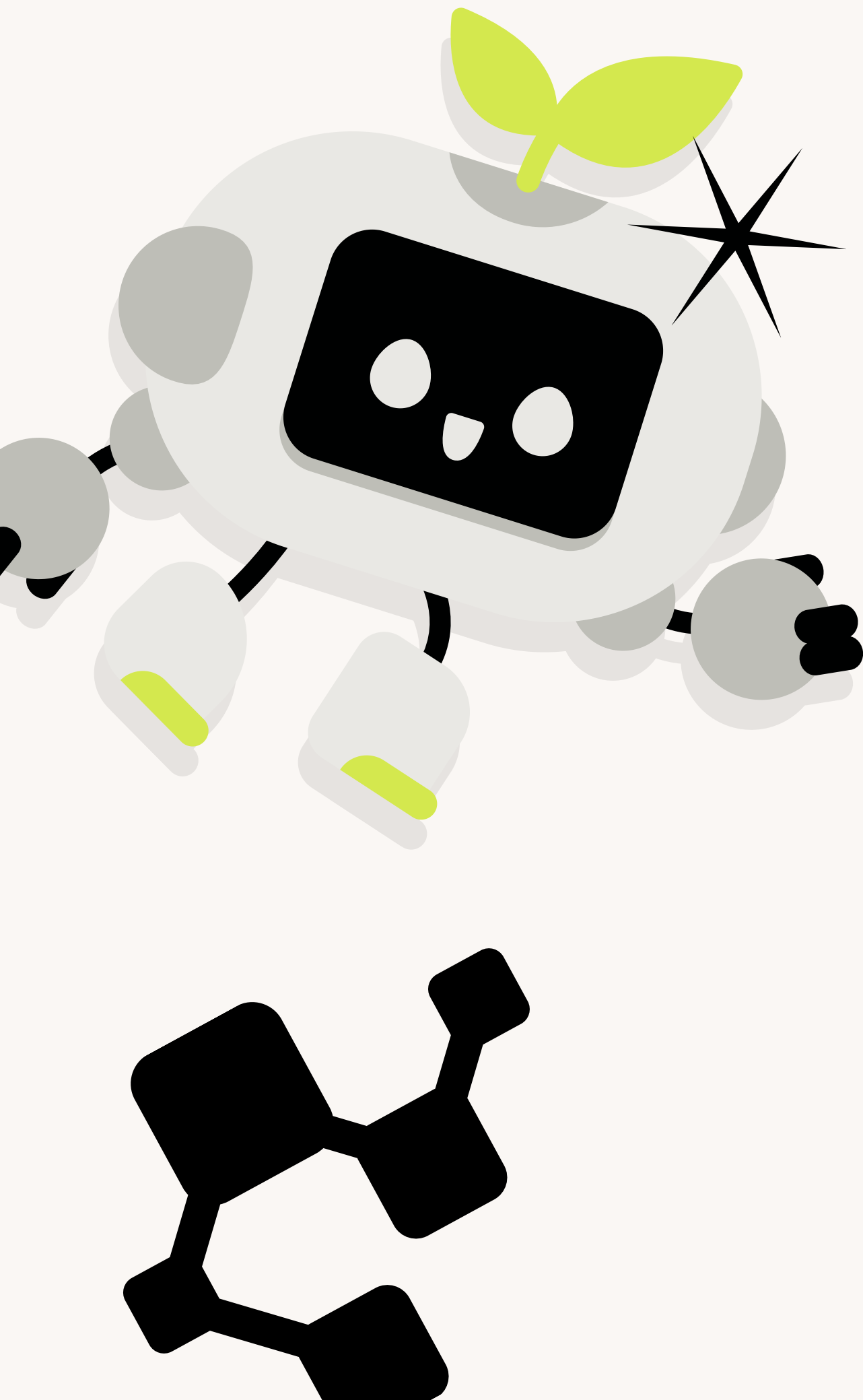


HOW TO USE TURNITIN AI ?

- 目前只有Turnitin教師帳號權限的使用者在原創性報告介面中可瀏覽AI報告。
- 教師可填寫申請問卷，申請Turnitin AI功能，申請前須先建立Turnitin帳號。
- 目前支援辨識語言為英文、西班牙文、日文，其他語言陸續開發中。
- 需上傳300-30,000字以內，才能生成AI報告。

TURNITIN AI (III)

論文原創性比對系統

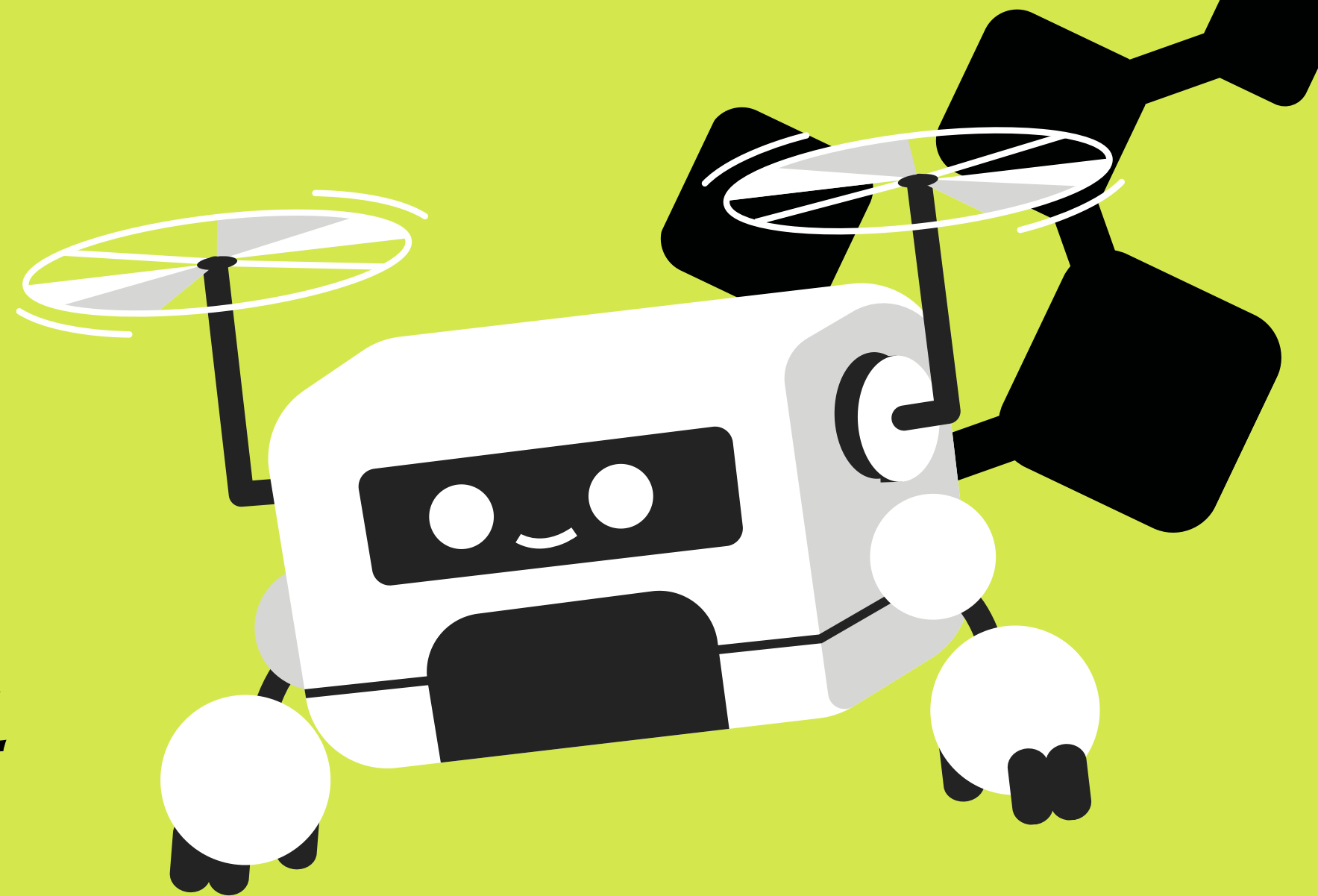


HOW THE REPORT ARE GENERATED ?

- 系統會根據文稿中「符合系統要求，為標準語法編寫而成的散文句子」去判斷其中有多少比例疑似為 AI 生成、或是由 AI 生成再二次使用 AI 工具潤飾改寫。
- 目前可以檢測包括 GPT-3、GPT-3.5 和其變體在內的模型，Turnitin 將來也會不斷拓展檢測能力至其他模型。

圖書館電子資源取得方式：

- 圖書館首頁
- [電子資源搜尋框](#)
- 搜尋資料庫名稱
- 登入教職員或學生資訊系統之帳號、密碼
- 參照各資料庫使用說明



如何取得 HOW?

有任何使用上的問題，請洽圖資處讀者服務組
分機3142或3144

